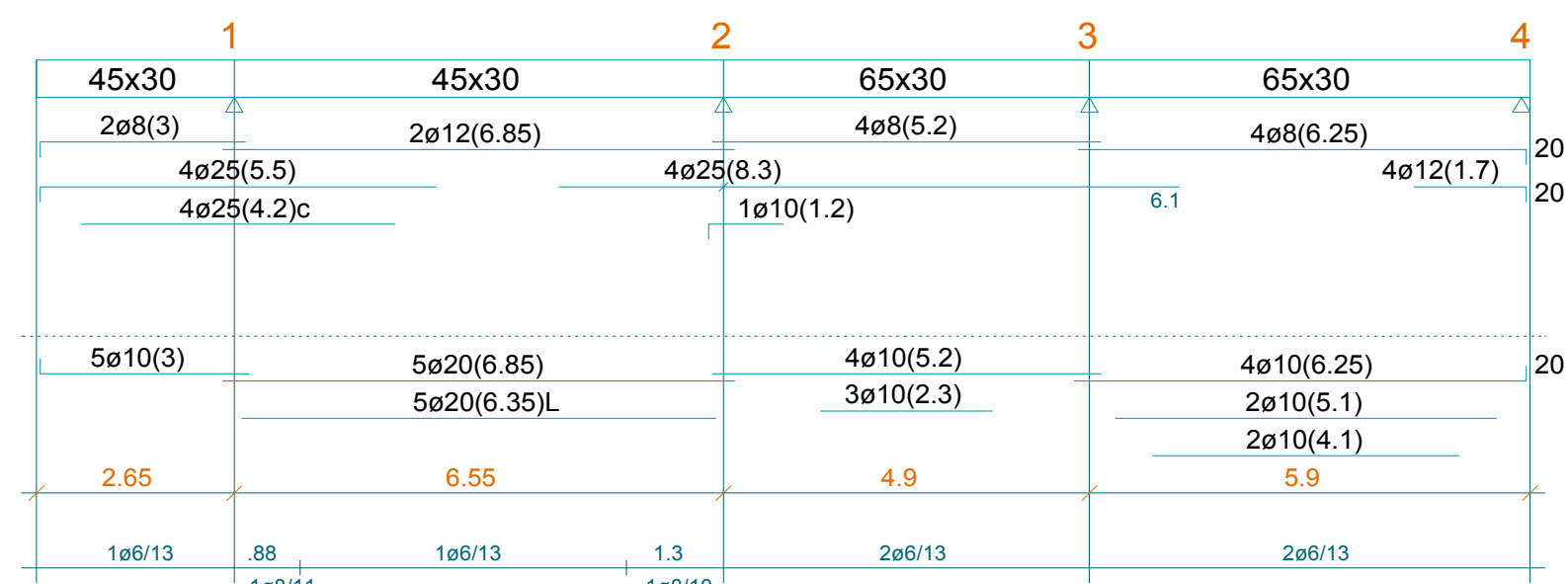


*** PLANTA NÚMERO 2 ***

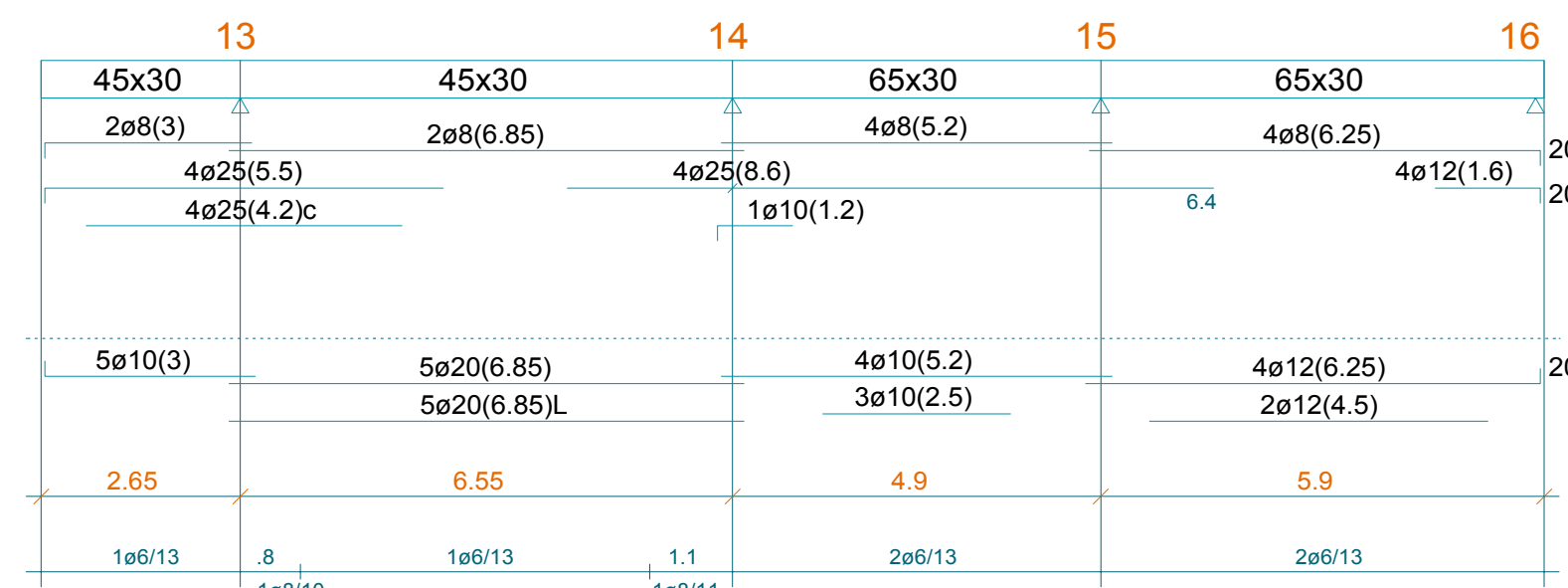
MATERIALES:
 Acero.....: B500S
 Hormigón: HA-25/B/12/I

CUANTÍAS PLANTA:
 Acero..... = 9208 Kp.
 Hormigón = 65 m3

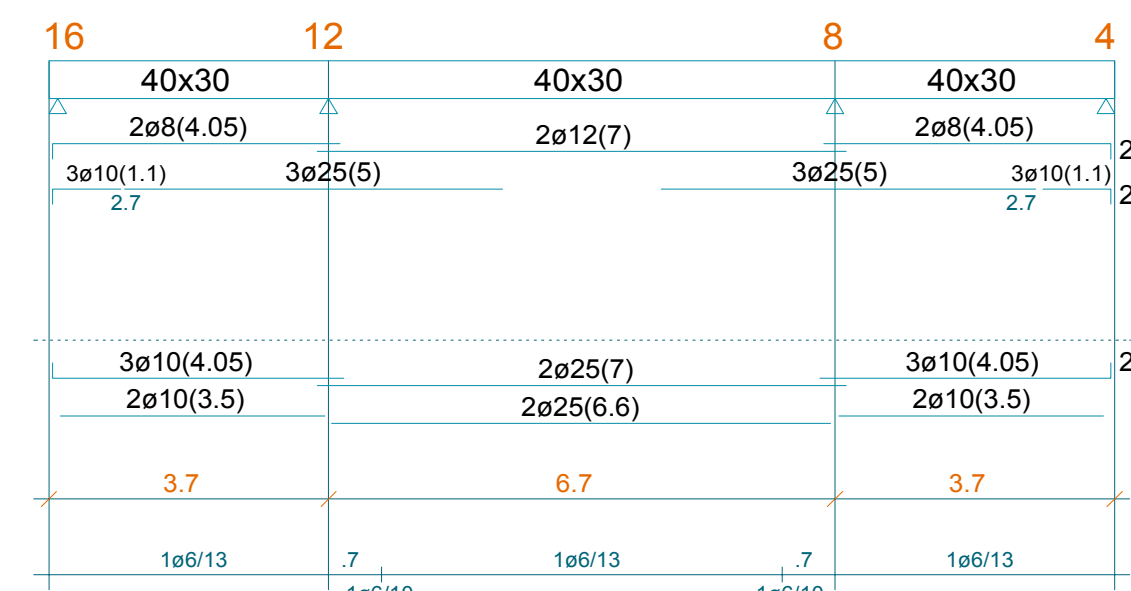
ESCALA= 1:100 CARME20.EST



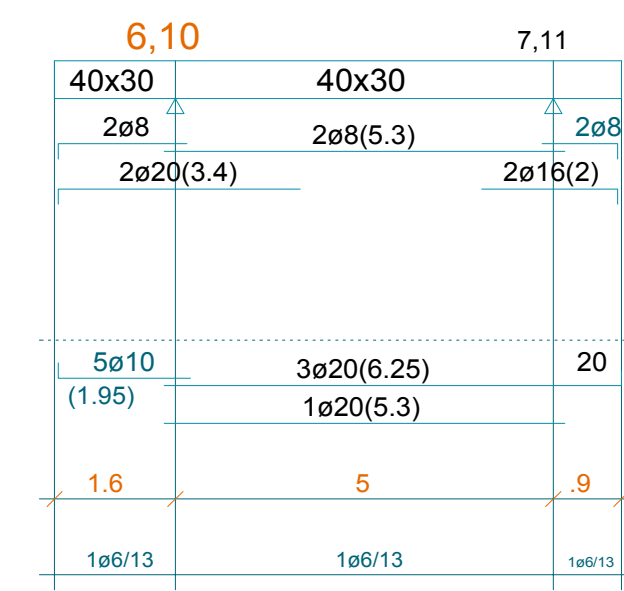
J. 1-4 * For. 2
 (A.613 Kp/H:3.35 m3/87s6+8s8,R=30)



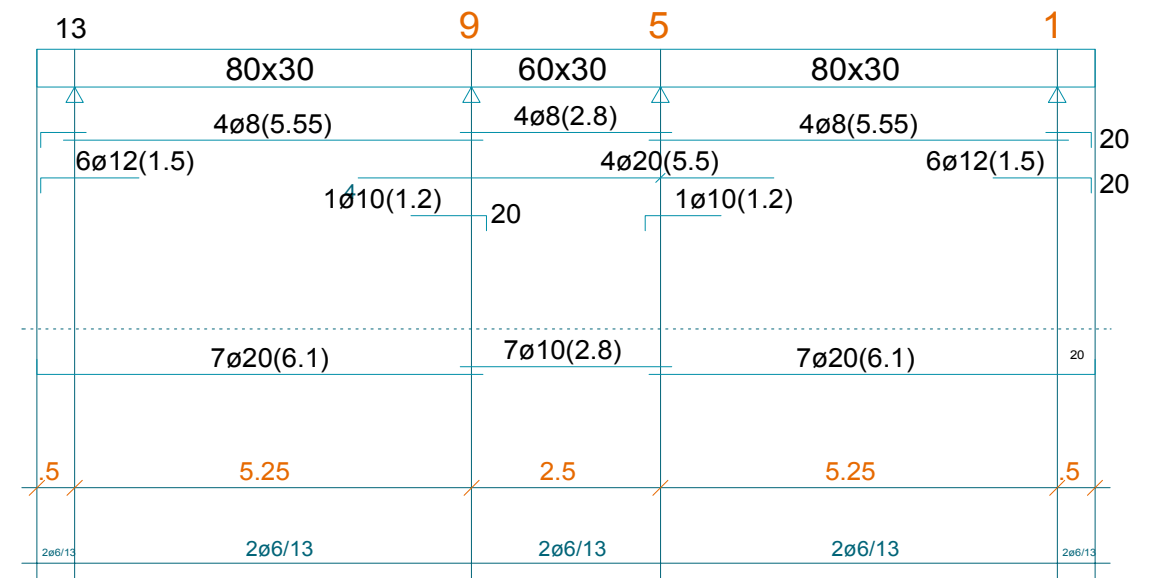
J. 13-16 * For. 2
 (A.620 Kp/H:3.35 m3/87s6+8s8,R=30)



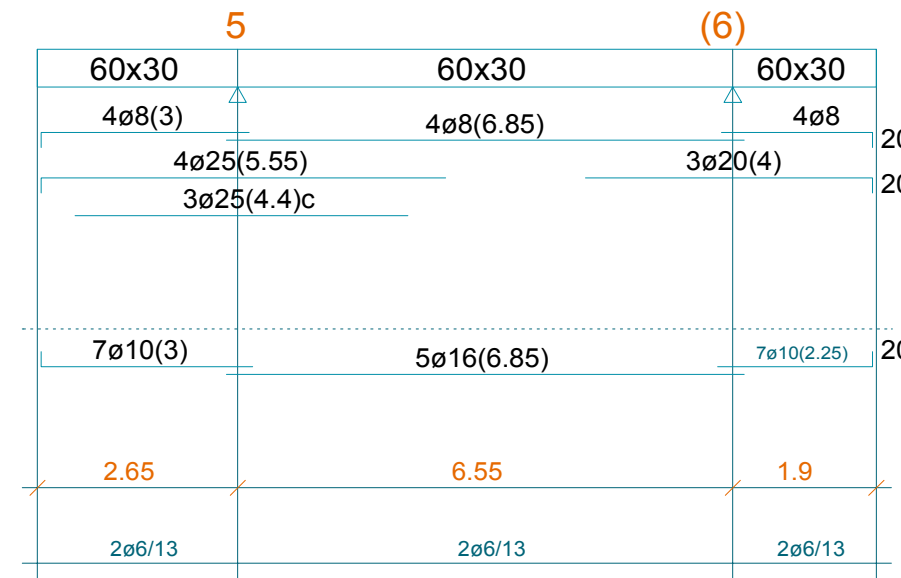
J. 16-4 * For. 2
 (A.305 Kp/H:1.69 m3/60s6,R=30)



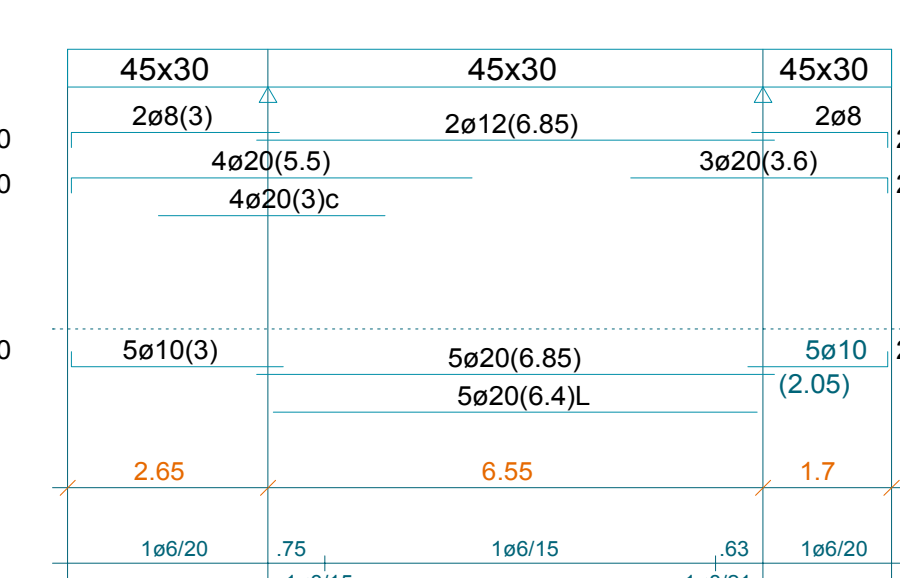
J. 6-7 y 10-11 * For. 2 (2 uds)
 (A.115 Kp/H:9 m3/48s6,R=30)



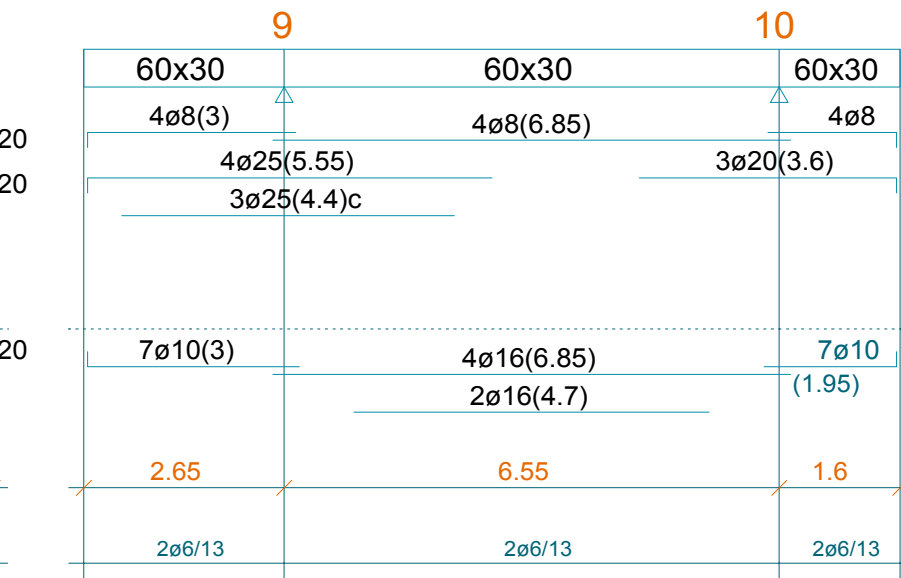
J. 13-1 * For. 2
 (A.387 Kp/H:3.21 m3/105s6,R=30)



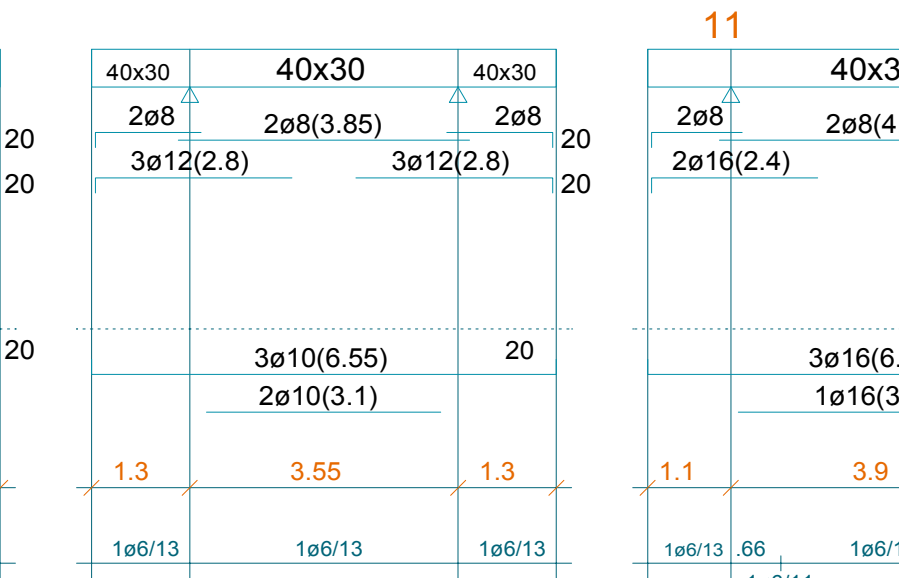
J. 5-6 * For. 2
 (A.307 Kp/H:2 m3/65s6,R=30)



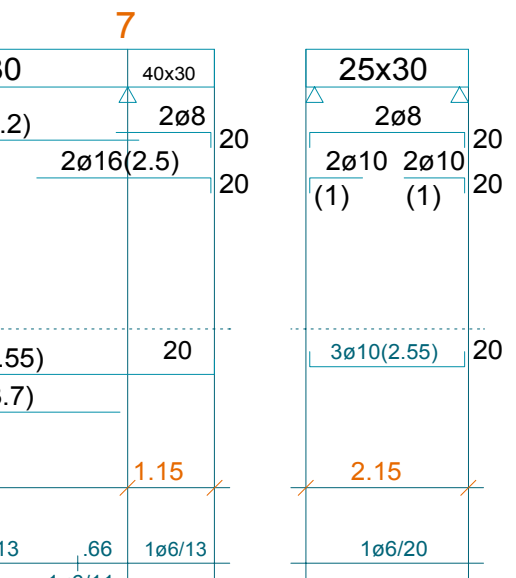
J. C * For. 2 (2 uds.)
 (A.331 Kp/H:1.47 m3/44s6+8s8,R=30)



J. 9-10 * For. 2
 (A.305 Kp/H:1.94 m3/65s6,R=30)

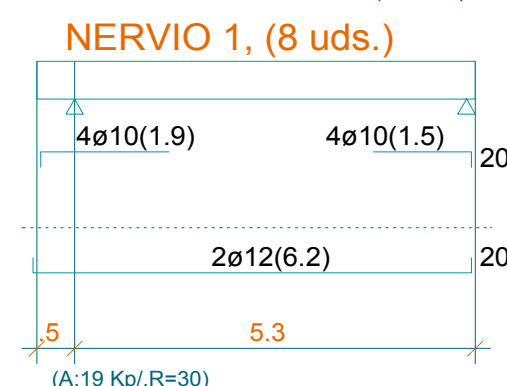


J. A * For. 2
 (A.52 Kp/H:7.4 m3/340s6,R=30)

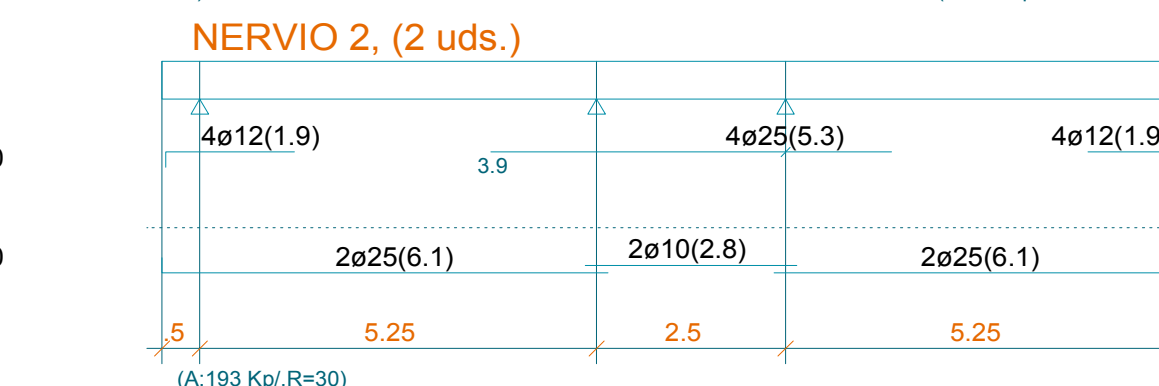


J. 11-7 * For. 2
 (A.75 Kp/H:7.4 m3/40s6,R=30)

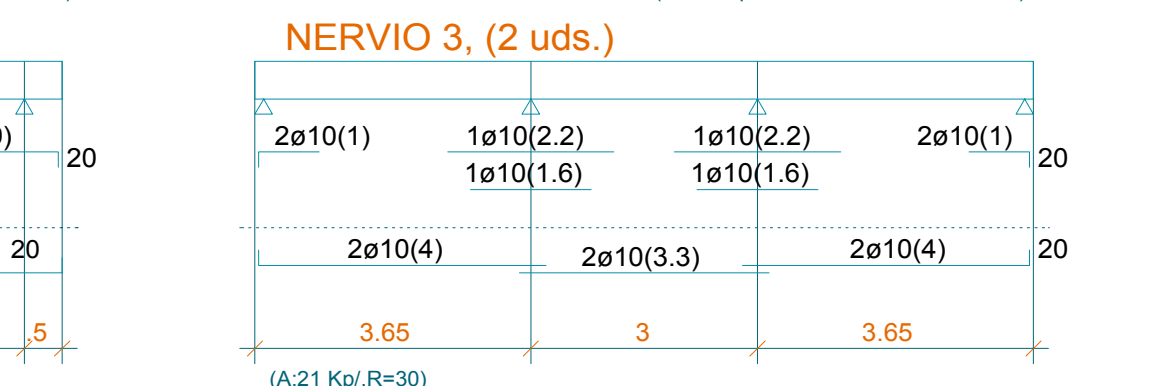
J. B * For. 2 (4 uds.)
 (A.12 Kp/H:1.6 m3/9s6,R=30)



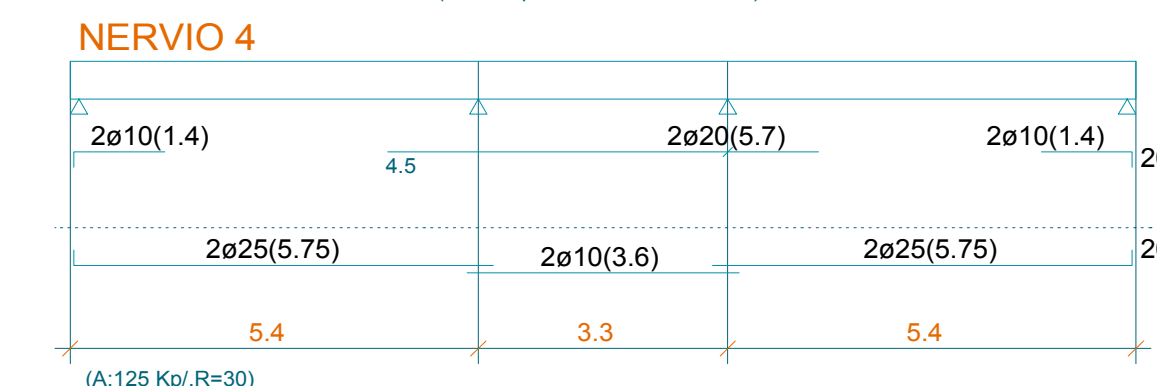
(A.19 Kp/R=30)



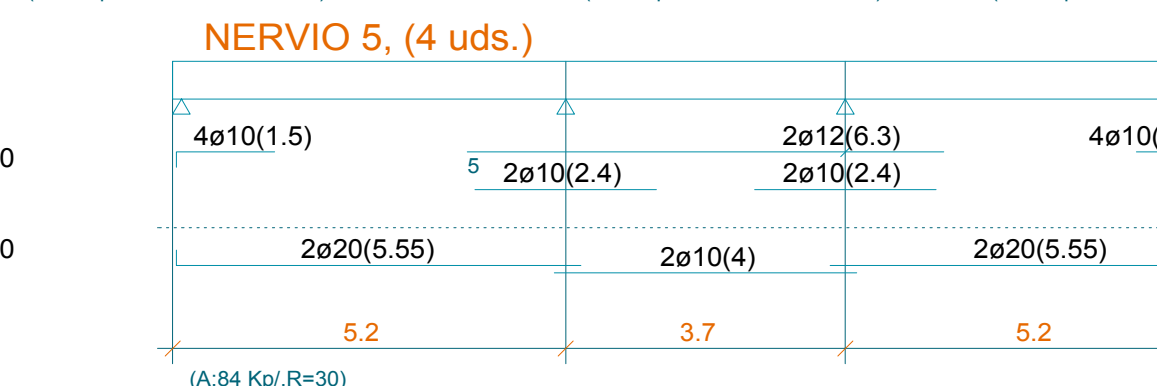
(A.193 Kp/R=30)



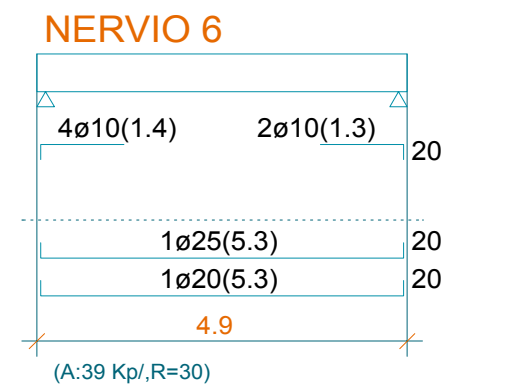
(A.21 Kp/R=30)



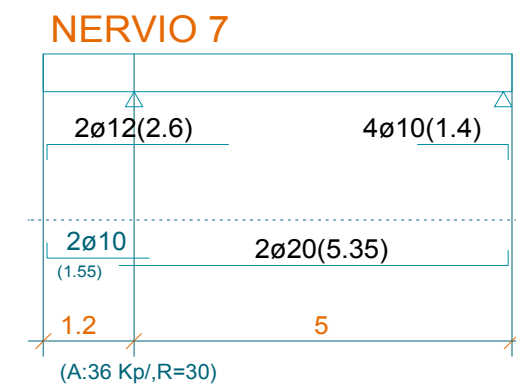
(A.125 Kp/R=30)



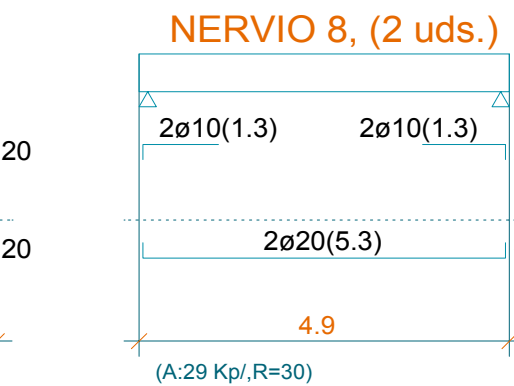
(A.84 Kp/R=30)



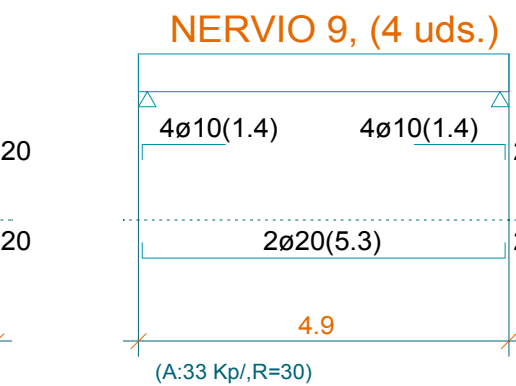
(A.39 Kp/R=30)



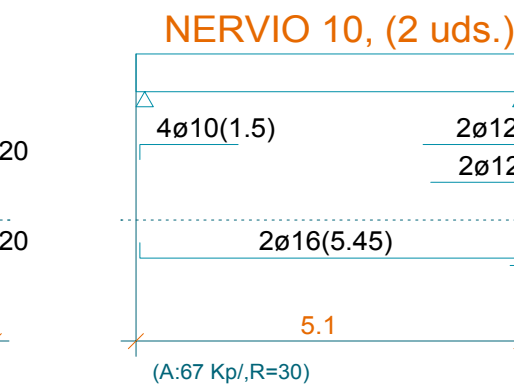
(A.36 Kp/R=30)



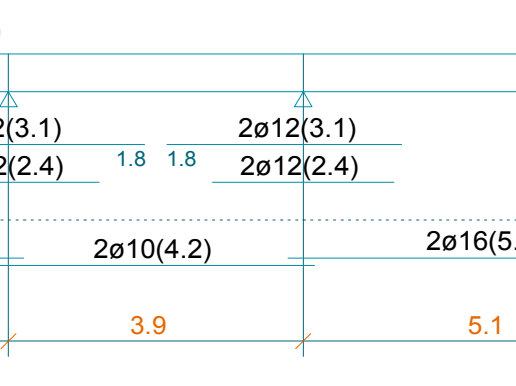
(A.29 Kp/R=30)



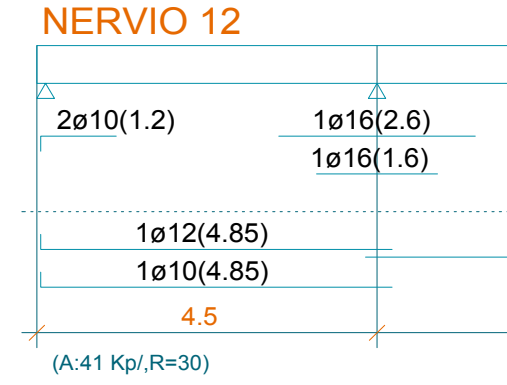
(A.33 Kp/R=30)



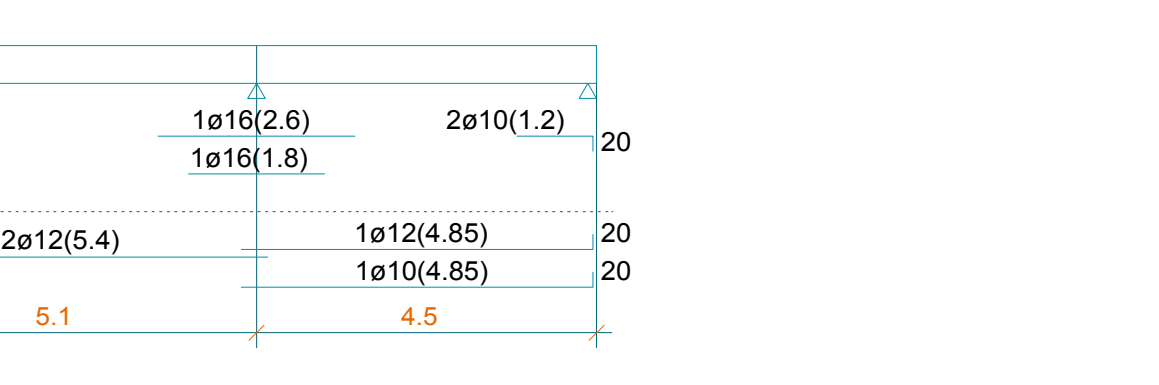
(A.67 Kp/R=30)



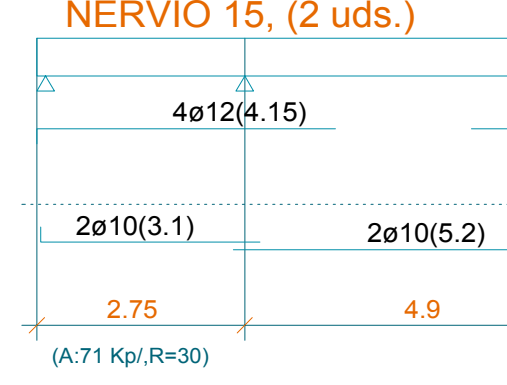
(A.42 Kp/R=30)



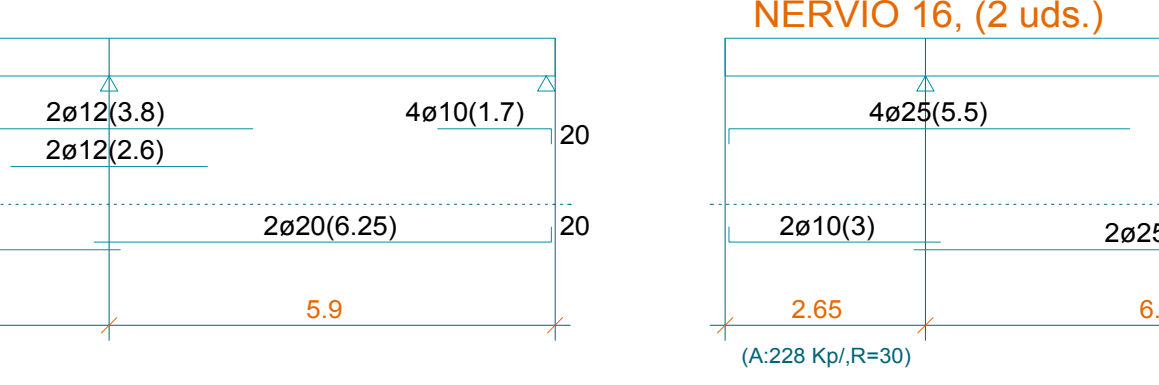
(A.41 Kp/R=30)



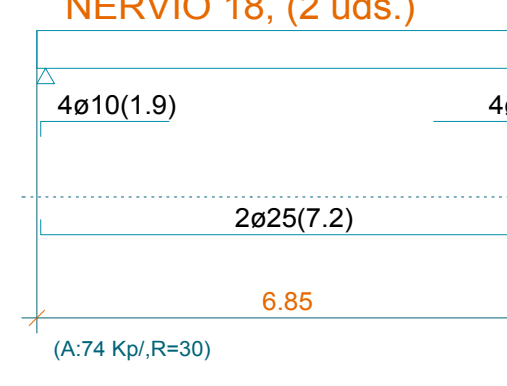
(A.39 Kp/R=30)



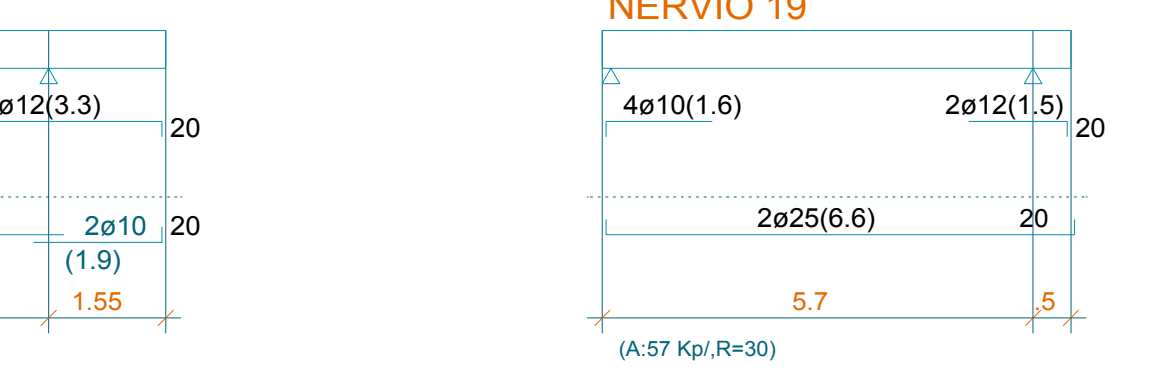
(A.71 Kp/R=30)



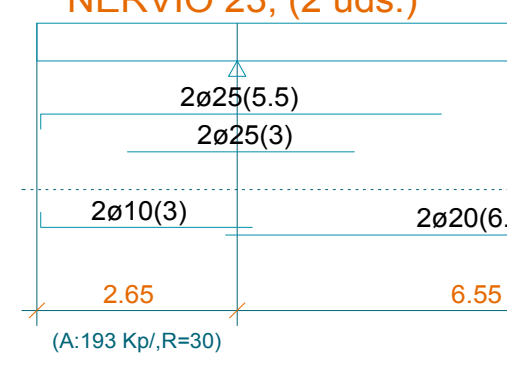
(A.228 Kp/R=30)



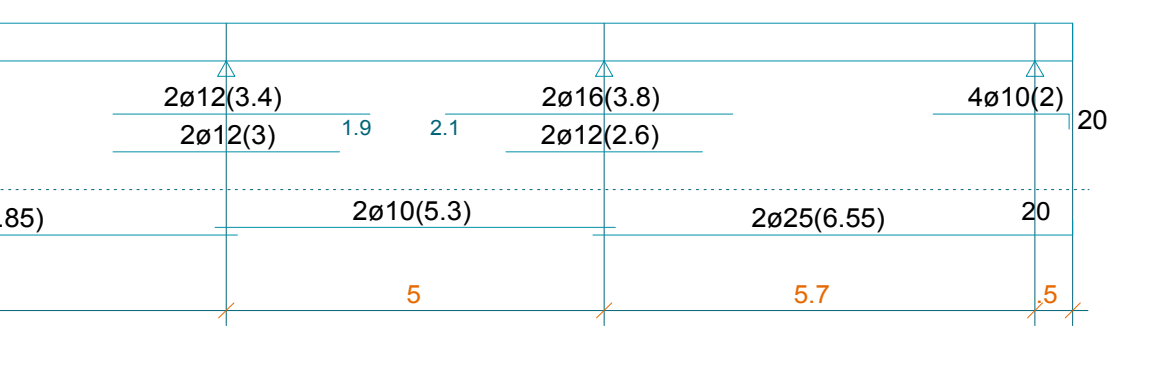
(A.74 Kp/R=30)



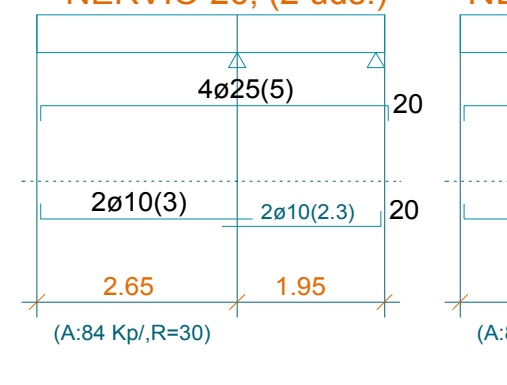
(A.57 Kp/R=30)



(A.193 Kp/R=30)



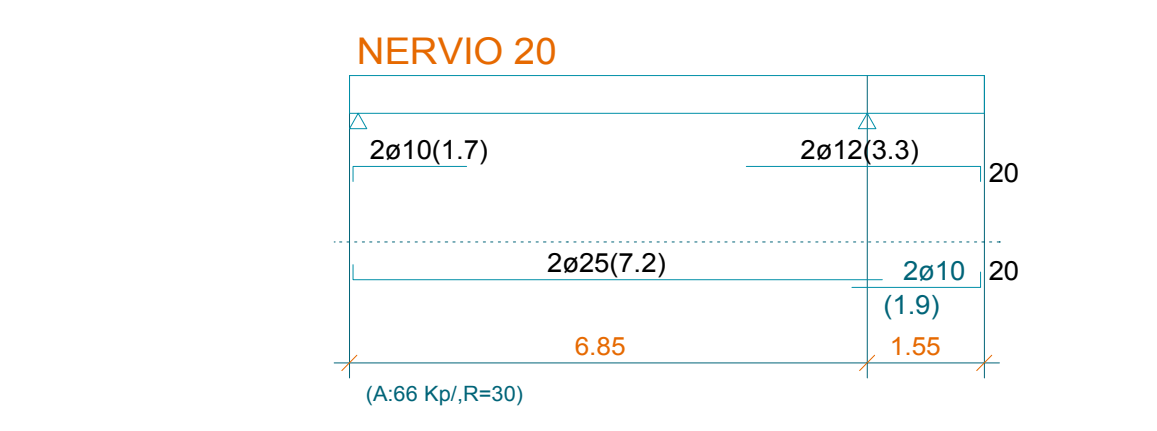
(A.188 Kp/R=30)



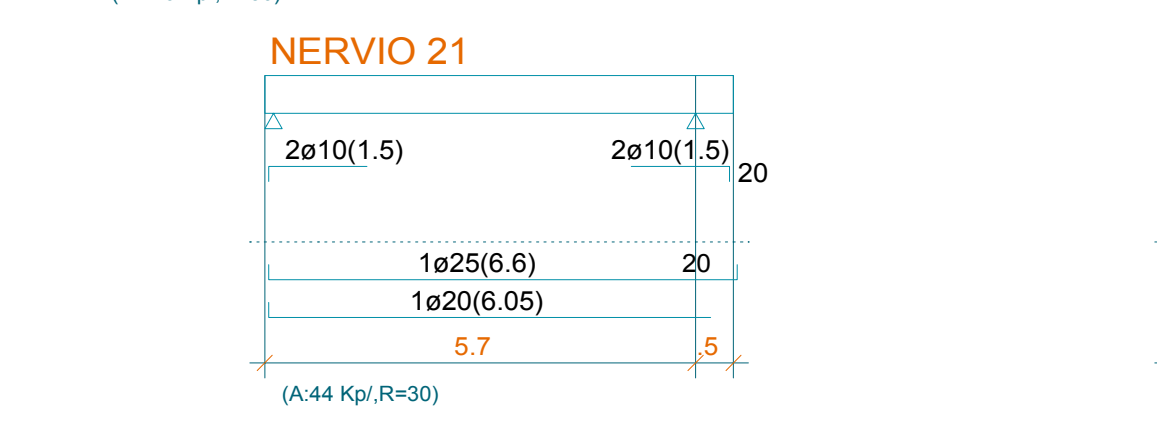
(A.84 Kp/R=30)



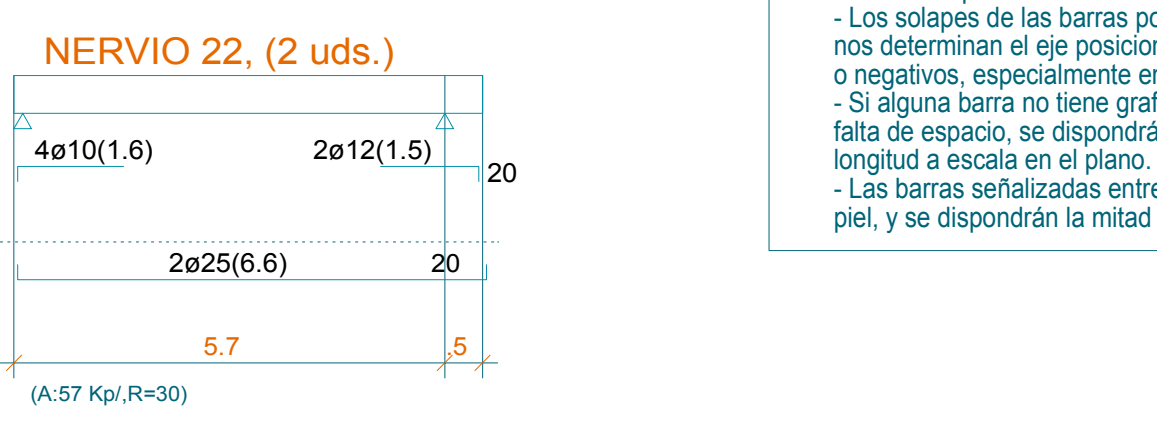
(A.84 Kp/R=30)



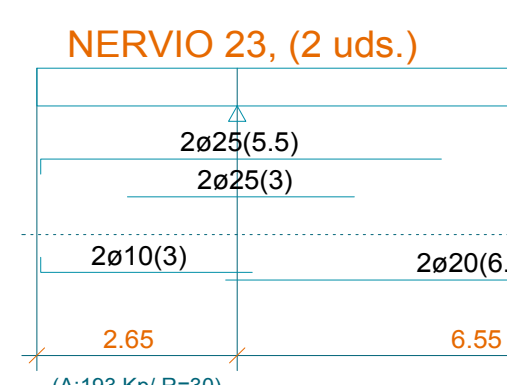
(A.66 Kp/R=30)



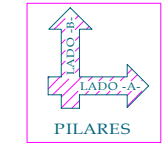
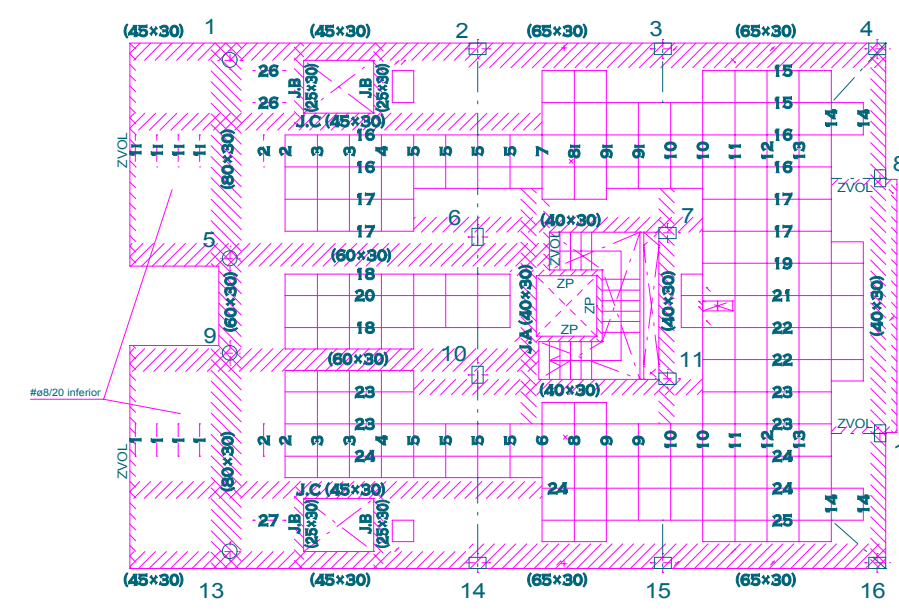
(A.44 Kp/R=30)



(A.57 Kp/R=30)



(A.99 Kp/R=30)



INSTRUCCIONES DE MONTAJE:

- Las armaduras vendrán a obra agrupadas y etiquetadas con el número de nervio o el nombre de la jácena.
- Se distribuirán los grupos de armaduras en sus posiciones de emplazamiento antes de soltarlas.
- Tras soltar un grupo, se comienza por emplazar las barras inferiores o positivas.
- Los solapes de las barras positivas, (30 cms generalmente), nos determinan el eje posicionador de las barras superiores, o negativos, especialmente en las zonas irregulares.
- Si alguna barra no tiene grafiada la cota o el diámetro por falta de espacio, se dispondrán del diámetro ϕ , midiendo la longitud a escala en el plano.
- Las barras señalizadas entre asteriscos (*) son armaduras de piel, y se dispondrán la mitad por cada lado.

PATILLAS INCLUIDAS EN LA LONGITUD DE LAS BARRAS



PROYECTO: **EJECUCIÓN DE EDIFICIO DE 6 VIVIENDAS Y APARCAMIENTO**

SITUACIÓN: PASSATGE DEL CARME Nº 20
 SANT CUGAT DEL VALLÈS (BARCELONA)

DESIGNACIÓN: **DESPIECE FORJADO 2**

ESCALA: - : -

FECHA: JUNIO 2002

PLANO Nro. **E9**

INGENIERO: JOSÉ ELÍAS VILAGUT

PROMOTOR: JOSÉ ELÍAS VILAGUT

REF. 470/02